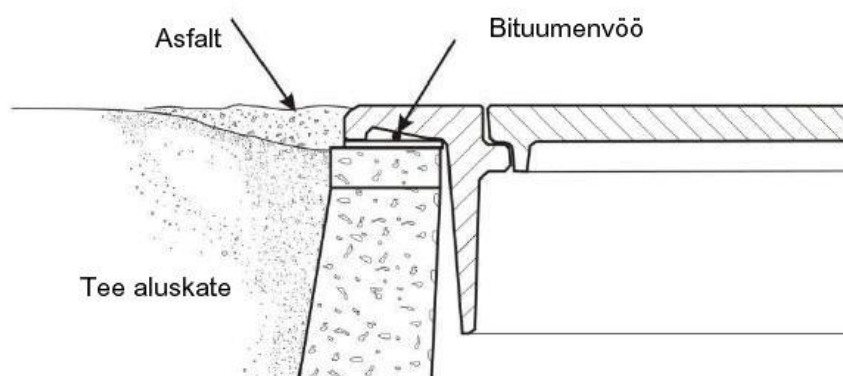


Ujuva kaevuluugi paigaldamine

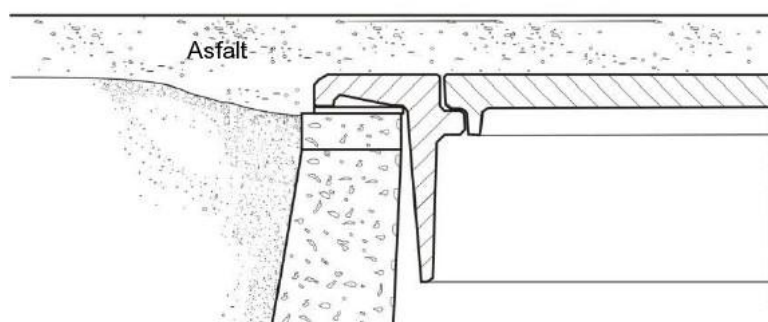
Kaevu ümbruses tuleb sinna asetatud liiv ja killustik tihendada sarnaselt tee keskosas tihendatud meetodil. Vajadusel tuleb selleks kasutada käsivibraatorit. Tihendamine on vajalik, et tee kandetugevus oleks sarnane igas tee osas.

Märkus: Kui tee keskosa aluskate ja kaevu ümbruses asuv aluskate on erinevalt tihendatud, on oht, et hilisemad kerked ja vajumised tõstavad luugi tee tasapinnast kõrgemale või vajub luuk lohku.



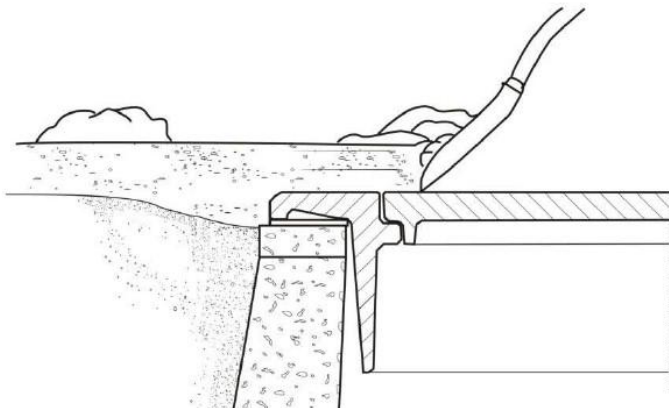
Luugi korpus asetatakse kaevurõngale või selle peale asetatud betoonist tõsterõngale. Kui tänav jääb pikemaks ajaks asfaltkatteta, tuleks korpuse alla kanda bituumenist võõ. Enne asfaldi paigaldamist tuleb kruusa tasapind viia betoonist kaevuga ühele tasapinnale. Selleks teha joonisel näidatud meetodil nõgusus, et see oleks hiljem võimalik asfaldiga täita.

Märkus: Kui asfaldi tarvis nõgusust ei tehta, on oht, et teleskoopluugi tõstmisel vajub osa tee aluskattest luugi korpuse ja kaevu vahele. Kuna aluskatte kandevõime on tunduvalt väiksem asfaldi kandevõimest, siis tekib sellisel juhul oht luugi vajumisele.

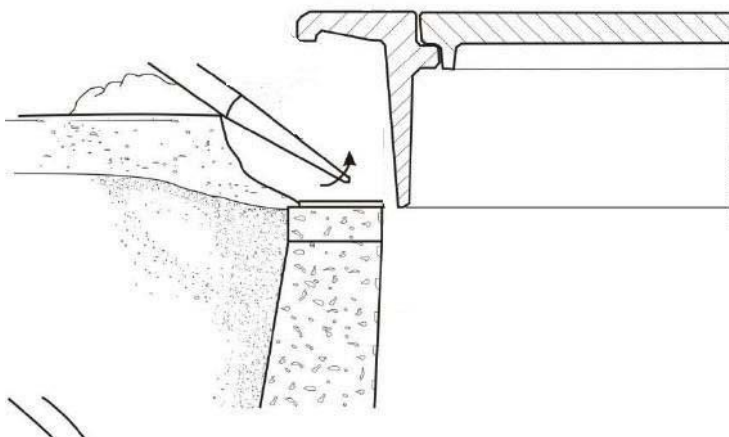


Asfaldi mass kantakse luugi peale ja selle asukoht märgitakse kõnniteele või teeservale. Asfaltkate tihendatakse teerulliga.

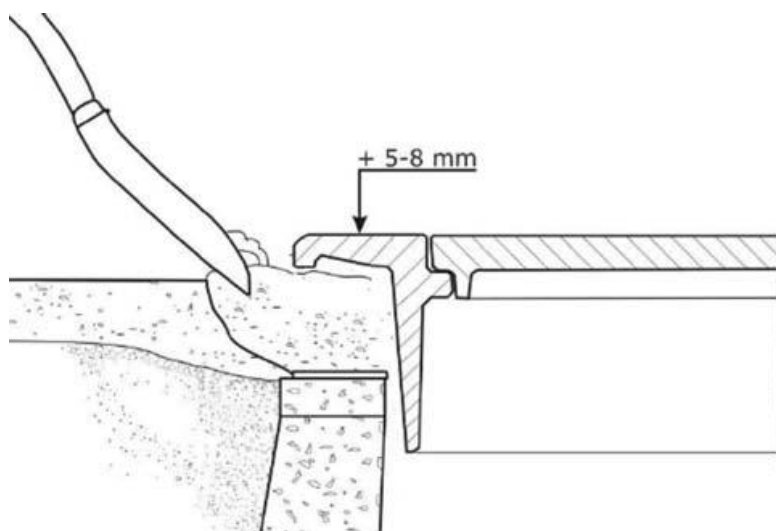
Märkus: Enne asfaldi paigaldamist tuleb luugile kanda õlijas kiht, mis takistab asfaldi nakkumist luugiga. Kui selline kiht panemata jätta, on hiljem raske luuki asfaldist puhastada.



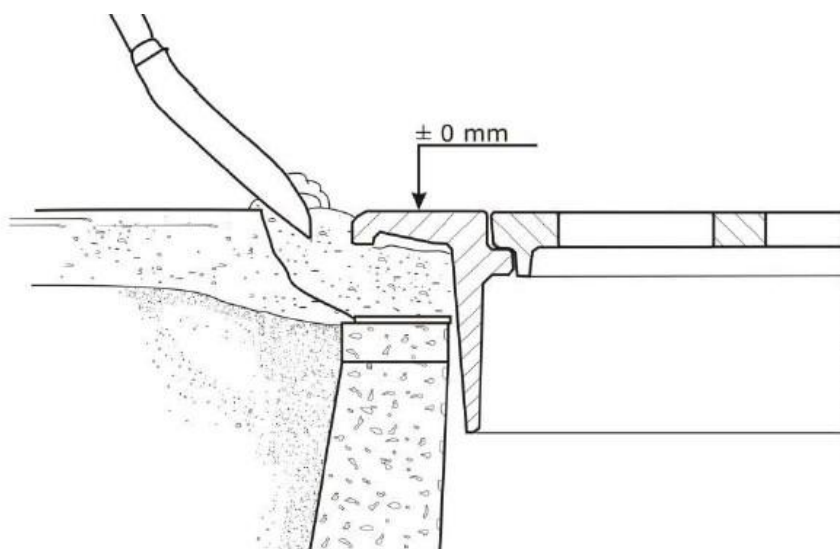
Luugile pandud asfalt eemaldatakse selleks otstarbeks tehtud tööriista või labidaga.



Luugi korpus tõstetakse kangi või mõne muu selleks otstarbeks ette nähtud tööriistaga üles.



Luugi pealt ära kooritud asfalt pressitakse ümber korpuse serva alla nii, et luugi pind asetseks 5-8mm tee tasapinnast kõrgemal.



Juhul, kui on tegemist sadeveeluugi paigaldamisega, tuleb luugi pealispind jätta tee tasapinnaga samale kõrgusele. Siis vajub luugi pind tee tasapinnast allapoole.

Märkus: Luugi paigaldamine peab kindlasti toimuma enne asfaldi jahtumist. Jahtunud asfaldi ei ole võimalik piisavas koguses luugi krae alla lükata. Ebapiisav asfaldi kogus tingib luugi hilisema vajumise. Kui on tekkinud olukord, et asfalt on jahtunud siis tuleb asfaldi pressimisel eriti hoolas olla. Kuna jahtunud asfalt ei seo ennast enam luugiga, siis tuleb asfaldi ja luugi vahele valada bituumenist vöö, mis seob asfalkatte ja kaevuluugi ning takistab soolvee imendumist tee aluskattesse.

Peale luugi ülestõstmist ja asfaldi pressimist luugi krae alla tihendatakse kogu ala teerulliga, mille tulemusel pressitakse luuk tee tasapinnaga ühele tasemele.

Märkus: Kui teele asetatakse mitu kihti asfaldi, tuleb iga kihi asetamisel kaevuluuk üles tõsta. Kui seda ei tehta, siis muutub asfaldi kihi paksus liiga suureks ja seda ei ole hilisemalt võimalik enam piisavalt tihendada ning tekib oht kaevuluugi vajumisele.

Nõuded kaevuluugi paigaldamisel:

1. Kaane ja korpuse kokkupuutepinnad peavad olema hoolikalt puhastatud
2. Kaevuluugi paigaldamisel ei tohi kasutada erinevate tootjate kaant ja korpust
 - et pilu kaane ja korpuse vahel vastaks lubatule
 - et oleks kindlustatud kaane ja korpuse tasapinnalisus

Luukide projekteerija OÜ BCL poolt lubatud tolerantsid kaantele ja korpustele

| Luugi mõõt | Kaas (mm) | Korpus (mm) | Max lubatud pilu (mm) | Max lubatud tasapinnalisuse erinevus (mm)* |
|------------|------------|-------------|-----------------------|--|
| D115 | -1 | +2 | 3 | -1 |
| D180 | -2 | +2 | 3 | -2 |
| D300 | -3 | +2 | 5 | -2 |
| D500 | -4 | +2 | 5 | -2 |
| D640 | -1 kuni -3 | +1 kuni +3 | 6 | -2 |
| D700 | -1 kuni -3 | +1 kuni +3 | 6 | -2 |